

EMBAIXADA DO BRASIL EM TÓQUIO
SETOR DE PROMOÇÃO COMERCIAL

BOLETIM DE MERCADO
O MERCADO DE ALIMENTOS PARA
ANIMAIS DE ESTIMAÇÃO NO JAPÃO

1. Definição da categoria

Código do Sistema Harmonizado – SH

23.09 Preparações do tipo usado em rações para animais

2309.10 Alimentos para cachorros e gatos, colocados à venda no varejo.

2309.90.297 Para cachorros, gatos e outras espécies similares de animais ornamentais ou animais de estimação.

2. Quadro geral:

Em 2004, o volume anual comercializado de alimentos para animais de estimação (excluindo rações para animais domésticos) foi da ordem de 242 bilhões de ienes (\$2,06 bilhões), segundo os dados da "Ministério da Agricultura, Silvicultura e Pesca - MAFF", com decréscimo de 0,6% em comparação com o ano anterior em termos de valor, enquanto que em volume acusou um aumento de 1,2% para 800.184mil toneladas.

De acordo com as pesquisas realizadas pela Pet Food Manufacturers Association, os japoneses possuíam cerca de 12,45 milhões de cachorros e 11,64 milhões de gatos em 2004, significando que cerca de 1 em cada 4 lares possui um cão e que 1 em cada 5 lares possui um gato. Os alimentos para esses animais, assim como uma ampla variedade de outros animais, representa um mercado substancial.

3. Características do Mercado Local

Segundo os dados da Japan Pet Food Manufacturers Association, houve um crescimento na população dos animais de estimação em 2004 no Japão, chegando a cifra dos

12,457 milhões de cães (crescimento de 11,85%, em relação à 2003) e 11,636 milhões de gatos (aumento de 43,8% em relação à 2003).

Após a alta nos índices de crescimento na população dos animais, houve uma contração nas vendas. Menciona-se que os cachorros de pequeno porte tem se tornado os preferidos pelos japoneses. Como consequência, o consumo de alimentos por animal está diminuindo. Além disso, a tendência de contração do consumo de alimentos para gatos continua. O mercado de alimentos para peixes ornamentais está em baixa devido à herpes de carpa e o mercado de alimentos para pássaros continua estagnado devido a gripe aviária. Entretanto a previsão para 2006 é que o mercado de alimentos de animais de estimação venha a atingir 251 bilhões de ienes (aumento de 4% em comparação com 2004). Assim a médio prazo pode se dizer que o mercado continua em expansão.

Elementos importantes que sustentam o mercado de animais de estimação são os segmentos dos suplementos dietéticos e dos alimentos terapêuticos especiais.

O mercado de suplementos dietéticos, apesar de ter um porte ainda pequeno de 500 milhões de ienes, deverá crescer para 800 milhões de ienes em 2006 (aumento de 45% em comparação a 2004, em decorrência da entrada de grandes empresas).

O mercado de alimentos terapêuticos apesar de estar limitado pelas receitas dos médicos veterinários, vêm aumentando o crescimento e deverá atingir 14,8 bilhões de ienes.

O segmento do "Premium Food" para cachorros e gatos também continua mantendo altas taxas de crescimentos. Um aspecto comum a estes segmentos de mercado de altas taxas de crescimentos é a ênfase nos produtos de alta funcionalidade. Nota-se uma mudança de paradigma dos alimentos do tipo convencional, em favor dos alimentos de alta funcionalidade direcionados aos animais "idosos" e "em busca de saúde". Dessa maneira estima-se que os alimentos de alta funcionalidade venham a ter crescimento significativo no mercado nos próximos anos.

4. Produção e importação

Em termos de volume, o mercado nipônico de "pet food" atingiu cerca de 800 mil toneladas em 2004 - 448 mil toneladas, ou 56,02%, em produtos importados; e 351 mil toneladas, ou 49,98%, em alimentos produzidos no Japão. Desse volume, 490 mil toneladas (61,25%) foram de alimentos para cães e 262 mil toneladas (32,73%) de alimentos para gatos e 48 mil toneladas (6,01%) de alimentos para outros animais (pássaros, peixes de aquário, coelhos, cobaias, esquilos, insetos e répteis etc.) o restante.

Volumes de Produção e Importação em 2004		
	Volume (TON.)	Participação no Mercado %
Produção Doméstica	351.874	49,98
Importação	448.310	56,02
Total	800.184	100

Fonte: Pet Food Manufacturers Association

Volumes comercializados de Alimentos para Animais de Estimação em 2004		
	Volume (TON.)	Participação no Mercado %
Alimentos para case	490.153	61,25
Alimentos para gato	261.928	32,73
Outros animais	48.103	6,01
Total	800.184	100

Fonte: Pet Food Manufacturers Association

Os principais fornecedores de “pet food” para o mercado japonês são Austrália (35,9%), EUA (33,9%), Tailândia (19,5%), China (3,7%) e França (1,7%). A Austrália e os EUA forneceram juntos, mais da metade do total importado pelo Japão de alimentos para cães, enquanto que a Tailândia forneceu 46,6% do total das importações japonesas de alimentos para gatos.

IMPORTAÇÃO JAPONESA DE ALIMENTOS PARA ANIMAIS DE ESTIMAÇÃO PRINCIPAIS PAÍSES FORNECEDORES

	Cachorros	Gatos	Peixes Ornamentais	Animais de pequeno porte	Pássaros	Outros Animais	Volume (TON)	
							Volume Total	Participação no Mercado
Austrália	127.652	33.199	0	0	0	0	160.851	35.9
E.U.A.	99.453	52.186	0	262	111	0	152.012	33.9
Tailândia	2.917	84.181	0	384	0	0	87.482	19.5
China	14.243	143	241	135	6	1,809	16.577	3.7
França	5.424	2.145	0	0	0	0	7.569	1.7
Outros Países	13.660	8.636	123	1393	6	1	23.819	5.3
Volume	263.349	180.490	364	2,174	123	1,810	448.310	
Participação %	58,7	40,2	0,1	0,5	0	0,4		100

Fonte: Japan Pet Food Manufacturers Association - JPPFMA

Nota: Os dados foram obtidos em pesquisa realizada junto às 60 empresas associadas à JPPFMA e que detêm junto aproximadamente 90% do mercado japonês.

Conforme dados estatísticos da “Pet Food Manufacturers’ Association of Japan”, os 60 principais fabricantes japoneses de “pet food” tiveram um faturamento conjunto de 92,88

bilhões de ienes (US\$ 792 milhões) no período de abril de 2004 a março de 2005. O faturamento dessas empresas representa 90% do faturamento total das indústrias do setor.

5. Características do Produto

Classificação	% de umidade
Seco	Mais ou menos até 10% de água, produzida pelo processo de expansão (extrudidos);
Semi-seco	Com 25 a 35% de água produzida pelo processo de expansão (não extrudidos);
Semi úmido	Com 25 a 35 % de água inclusive os "jerky"
Úmido	com até 75 % de água;
Outros	biscoitos, gomas, carnes desidratados, alimentos com ossos.

Os alimentos úmidos para cachorro, que contêm até 75% de água, ocuparam 25,97 % do volume comercializado e os semi-sêco (25% a 35%) ocuparam apenas 0,59 % do volume comercializado, sendo 3,5% compreendidos de biscoitos, gomas, "jerkey" e ossos. Das 263 mil toneladas de alimentos para cachorro importados durante o exercício fiscal de 2004, 70.6% era alimento seco.

Das 262 mil toneladas de alimentos para gato comercializados durante o exercício fiscal de 2004, 49,32% eram secos e 50,63% úmidos.

	Vol. Ton	%	Valor 1.000 ienes	Valor US\$ 1000
Alimento para cachorros	490.153	61.3	141478.00	1313,14
Alimento para gatos	261.928	32.8	88608.00	822,42
Outros	47.422	5.9	11981.00	111,2
Total	799.503	100	242067.00	2246,76

Fonte: Japan Pet Food Manufactures Association - JPPFMA

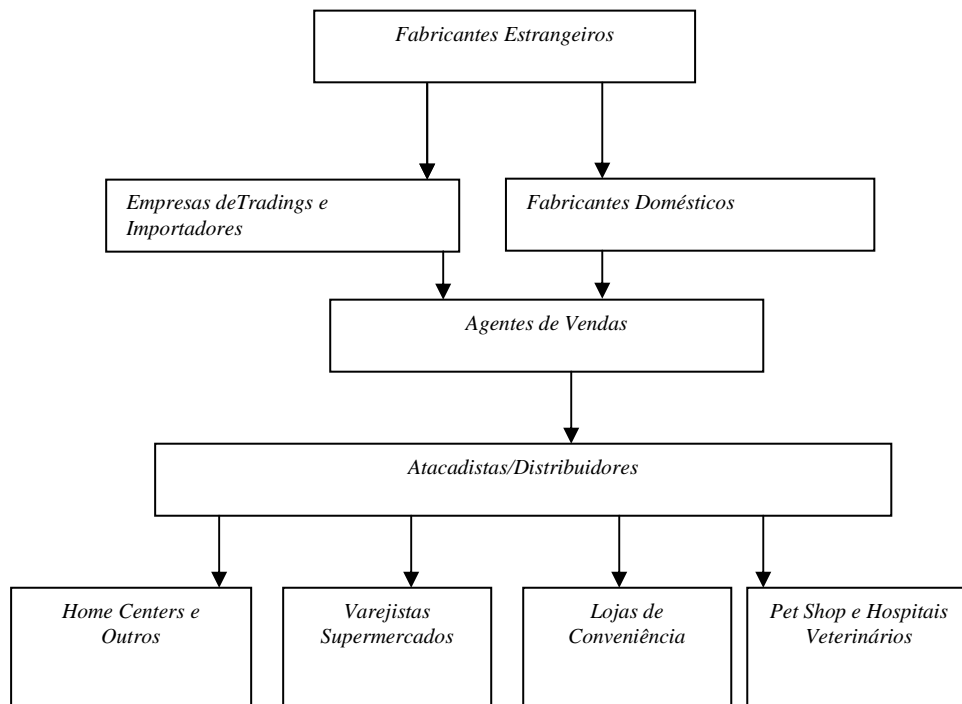
6. Canais de Distribuição

As importações de pet food são realizadas diretamente pelas tradings ou pelas empresas fabricantes, através de agentes de vendas que repassam a atacadistas/distribuidores, e posteriormente as vendas são realizadas em home centers, lojas de supermercados e conveniências e pet shops.

Os Home Center e a rede de varejistas são os principais canais de distribuição de "pet-food" no Japão. Por outro lado, as lojas especializados em pet-shops que vinham diminuindo sua

importância no mercado, estão aumentando o seu alto grau de profissionalismo, por intermédio esquemas de aliança entre a venda de animais e pet food, os fabricantes estão adquirindo maior percepção da importância deste canal de vendas e estão lançando produtos para a categoria "premium" e "super premium" exclusivos para estes estabelecimentos.

Nas Home Centers e nas redes de varejistas a exigência de descontos e as promoções continuam. Por outro lado, os fabricantes estão adotando várias medidas visando garantir a manutenção dos preços e o corte de custos nos eventos promocionais.



7. Leis e Regulamentos Tributários

Não existe uma lei específica importação de alimentos para animais domésticos, as regras aplicáveis dependem da composição dos produtos a serem comercializados. Caso estes contenham componentes proibidos ou resíduos de elementos controlados em valores que excedam os permitidos na legislação japonesa, sua importação é igualmente vedada. Por conseguinte, faz-se necessário uma análise caso a caso pelas autoridades sanitárias japonesas a ser submetida pelo importador local. Este procedimento deve ser seguido mesmo em caso de envio de amostras para feiras e exposições setoriais destes produtos. Caso em que a empresa ou a entidade organizadora do evento contrata os serviços de agente especializado nestes tipos de procedimentos. São três as principais regras legais aplicáveis: Lei de Quarentena Vegetal; Lei de Produtos Farmacêuticos e Lei de Controle de Doenças Infecciosas de Animais Domésticos.

Há também diferenças nos trâmites de permissão e aprovação para os produtos que já possuem antecedentes de importação e aqueles ainda não conhecidos no mercado. Assim sendo, recomenda-se consultar o MAFF com antecedência, para obter as instruções aplicáveis.

Com respeito aos alimentos para cachorros e os alimentos para gatos, existe a Pet Food Manufacturers Association Japan, que é uma entidade reconhecida pela Pet Food Fair Trade Commission.

Quanto às medidas de controle de caráter espontâneo, estabeleceram-se as "Pet Food Fair Trade Regulations", que regulam os rótulos dos produtos e a distribuição de brindes combinados com as mercadorias propriamente ditas.

Com respeito aos rótulos, existem proibições contra expressões exageradas sobre as propriedades dos produtos que não estejam de acordo com a realidade. Além disso, há restrições contra as embalagens exageradas.

d) Entidade de Classe:

- Japan Veterinary Medical Association <http://nichiju.lin.go.jp/eng/index.htm>

- Tokyo Veterinary Medical Association
<http://tvma.or.jp/www/>

- Japan Veterinary Products Association
Tel: 81-3-5204-0440
Fax: 81-3-5204-0442
E-mail: info@jvpa.jp

- National Veterinary Assay Laboratory
Tel: 81-42-321-1841
Fax: 81-42-329-4376
E-mail: nval@nval.go.jp
<http://www.nval.go.jp/info/intoroE.htm>

- Pet Food Manufacturers Association, Japan
Tel: 81-3-3281-0155
Fax: 81-3-3281-0156
E-mail: message@jppfma.org
<http://www.jppfma.org/>

8. Tarifas Alfandegárias (para uso referencial)

No. HS	Descrição	Nível da taxa			
		Geral	OMC (Organização Mundial do Comércio)	Preferencial	Temporária
23.09	Preparações do tipo usado em rações para animais				
2309.10	Alimentos para cachorros e gatos, colocados à venda no varejo.				
(2309.90) 297.6	I. Para cachorros, gatos e outras espécies similares de animais ornamentais ou animais de estimação.	Livre	Livre		
298.0	II. Outros	15%	12,8%	*Livre	
299.1	(b) Outros	60 ienes/kg	36 ienes/kg	*Livre	

Figura 8 – Notas:

(1) Fonte: *Customs Tariff Schedules of Japan 2004 (Programações de Tarifas Aduaneiras no Japão)*, publicado pela Associação de Tarifação no Japão. Este documento deve ser consultado para interpretação da tabela tarifária.

9. Conclusão

O mercado já se encontra bem desenvolvido, entretanto, a taxa de crescimento diminuiu conforme o amadurecimento do mercado. A competição de preços tornou-se severa, o que forçou os produtores a lançarem produtos cada vez mais diferenciados e especializados.

Uma ampla variedade de produtos encontra-se à disposição para cachorros obesos, cachorros que não se submetem a exercícios suficientes, além de suplementos para enfermidades (tais como diabetes) causadas pela obesidade. Os líderes neste segmento de mercado são as empresas estrangeiras, tais como Waltham (Mars) e Hill's Prescription (Hill's – Colgate).

Como resultado, os proprietários estão mais interessados em assegurar para os seus animais boa saúde com alimentos planejados para condições de saúde e sintomas específicos, o que resulta em uma crescente procura por produtos especializados.

As vendas de alimentos especializados têm tradicionalmente se direcionado aos hospitais veterinários, tornando sua disponibilidade restrita aos consumidores em geral.

Nos últimos anos, entretanto, aumentou a percepção dos japoneses a respeito dos animais de estimação. São cada vez mais tratados como membros da família. Como a procura se encontra estável durante todo o ano, os hospitais veterinários e os atacadistas de medicamentos veterinários estão atribuindo maior ênfase a estes produtos, que são mais lucrativos.

Apesar do crescimento do mercado de alimentos para animais de estimação haver diminuído nos últimos anos, os fabricantes continuam a desenvolver novos produtos para tipos específicos de animais e para segmentos cada vez mais especializados do mercado.

O desenvolvimento de produtos altamente especializados, inclusive aqueles para gatos, aves, peixes de aquários e animais exóticos, poderá se constituir em oportunidade para os fabricantes brasileiros no acesso ao mercado japonês.

10. Órgãos Governamentais e entidades de classe

Ministry of Agriculture Forestry and Fisheries
1-2-1 Kasumigaseki, Chiyoda-ku Tokyo 100-8950
Tel: 81-3-3502-8111
Home page: <http://www.maff.gov.br>

Pet Food Fair Trade Commission
32-12-19, Shibuya, Shibuya-ku, Tokyo 150-0002
Tel.: 81-3-3486-7017
Fax: 81-3-3486-7112

Japan Veterinary Products Association
4-6-10, Honcho, Nihonbashi, Chuo-ku, Tokyo 103-0023
Tel.: 81- 3-5204-0440
Fax: 81-3-5204-0442
E-mail: info@jvpa.jp
Home page: <http://www.jvpa.jp/index2.html>

National Veterinary Assay Laboratory
1-15-1, Tokura, Kokubunji, Tokyo 185-8511
Tel: 81-42-321-1841
Fax: 81-42-329-4376
E-mail: nval@nval.go.jp
Home Page: <http://www.nval.go.jp/info/intoroE.htm>

Pet Food Manufacturers Association, Japan

Tel: 81-3-3281-0155

Fax: 81-3-3281-0156

E-mail: message@jppfma.orgHome-page: <http://www.jppfma.org/>**Japan Pet Product Manufacturers Association**

Seiwa Bldg., 5F., Hachobori 3-10-3, Chuo-ku, Tokyo

Tel.: 81-3-3206-9440

Fax.: 81-3-3523-5660

E-mail: info@jppma.or.jpHome-page: <http://www.jppma.or.jp>**11. Principais Importadores:**

Lista dos Potenciais Importadores disponível no site da BrazilTradeNet:

<http://www.braziltradenet.gov.br/>**12. Lojas de "pet food" e clínicas veterinárias:****Joyful Honda Co., Ltd.**

3-21-1, Matsugaoka, Moriya-shi, Ibaraki 302-0127

Tel: 81-297-48-8030

Fax: 81-297-48-8034

Home page: <http://www.joyfulhonda.com/>**Doit Co., Ltd.**

Merchandise Operations Section

Merchandising Division

1-6-18 Hachioji, Chuo-ku, Saitama 338-0006

Tel: 81-48-855-3399

Fax: 81-48-855-1557

E-mail: akiko@doit.co.jpHome page: <http://www.doit.co.jp/>**Tokyu Hands Co., Ltd.**

12-18 Udagawa -cho, Shibuya-ku, Tokyo 150-0042

Tel: 81-3-5489-5111

Fax: 81-3-5489-4156

E-mail: shibuya@tokyu-hands.co.jpHome page: <http://shibuya.tokyu-hands.co.jp/>**13. Clínica veterinária****Japanese Board of Veterinary Practitioners – JBVP**

5-15-5, Sendagaya, Shibuya-ku, Tokyo 151-0051

Tel: 81-3-3355-3979

Fax: 81-3-3355-6787

E-mail: info@jbvp.orgHome page: <http://www.jbvp.org/>

14. Supermercados que comercializam "pet food":**Aeon Co., Ltd.**

Tel: 81-43-212-6261

Fax: 81-43-212-6859

Non-foods, Pet Section

Home page; <http://www.aeon.info/>**Ito-Yokado Co., Ltd.**

Tel: 81-3-6238-2398 Fax: 81-3-6238-3423

Merchandise Department

Home page: <http://www.itoyokado.iyg.co.jp>**Daiei, Inc.**

Tel: 81-3-3433-9765

Fax: 81-3-3433-9407

Mr. Takayuki Inoue, M & D Department

E-mail: takayuki-inoue@email.daiei.co.jpHome page: <http://www.daiei.co.jp>**The Maruetsu, Inc.**

Tel: 81-3-3590-1110

Fax: 81-3-3590-4635

E-mail: m-nonfoods@email.maruetsu.co.jpHome page: <http://www.maruetsu.co.jp/>**15. PRINCIPAIS FEIRAS DO SETOR****2007 Japan Pet Fair (bi-anual)**

Data: 29/março a 1/abril/2007

Local: PACIFICO YOKOHAMA

1-1-1, Minato Mirai, Nishi-ku, Yokohama, Japan

TEL.81-45-221-2155

Área prevista: 20.000m²

Público: 180 mil (2005 Japan Pet Fair)

Organizador: Japan Pet Product Manufacturers Association

Mr. Kazuo Aoki

E-mail: aoki-kazuo@aaa.email.ne.jp

Seiwa Bldg., 5F., Hachobori 3-10-3, Chuo-ku, Tokyo

Tel.: +81-3-3206-9440

Fax.: +81-3-3523-5660

Home-page: <http://www.jppma.or.jp>E-mail: info@jppma.or.jp

Para maiores informações, favor contatar:

Setor de Promoção Comercial
Embaixada do Brasil em Tóquio
2-11-12 Kita Aoyama, Minato-ku,
Tokyo 107-8633 Japan
Tel.: (81-3) 3405-6838
Fax: (81-3) 3405-5846
Email: secom@brasemb.or.jp

IMPORTANTE

Os estudos e boletins de mercado elaborados pelo Setor de Promoção Comercial da Embaixada do Brasil em Tóquio (SECOM/Tóquio) são uma indicação das oportunidades oferecidas às empresas brasileiras interessadas em desenvolver negócios no Japão. O SECOM/Tóquio se dispõe a receber comentários sobre este Boletim de Mercado, mas não se responsabiliza pelos resultados de iniciativas comerciais inspiradas nos dados aqui contidos.