

EMBAIXADA DO BRASIL EM TÓQUIO
SETOR DE PROMOÇÃO COMERCIAL

BOLETIM DE MERCADO
MERCADOS DE EQUIPAMENTOS E MATERIAIS
MÉDICO-HOSPITALARES E ODONTOLÓGICOS

1. Definição de Categoria

Este boletim basear-se-á, sobretudo, nos dados do Relatório Anual sobre Produção da Indústria Farmacêutica, compilado pelo Ministério de Saúde, Trabalho e Bem-Estar do Japão (MHLW), em função da dificuldade de dimensionar o setor pelas estatísticas de comércio exterior.

Apenas para referência, são os seguintes os itens referentes a equipamentos e materiais médico-hospitalares e odontológicos do sistema harmonizado:

Artigos	Descrição	Código SH
Artigos oftalmológicos	Lentes de contato	9001.30
	Lentes para óculos	9001.40, 50
	Óculos	9004.90
Aparelhos eletrodiagnósticos	Eletrocardiógrafos	9018.11
	Aparelhos de diagnóstico por varredura ultra-sônica	9018.12
	Aparelhos de diagnóstico por visualização de ressonância magnética	9018.13
	Aparelhos de cintilografia	9018.14
	Equipamentos de diagnósticos por ultra-som	9018.19-010
	Outros aparelhos eletrodiagnósticos	9018.19-091, 098
	Aparelhos de raios ultravioleta ou infravermelhos	9018.20
Seringas, agulhas, cateteres, cânulas e instrumentos semelhantes	Seringas, mesmo com agulhas	9018.31
	Agulhas tubulares de metal e agulhas para suturas	9018.32
	Cateteres, cânulas e semelhantes	9018.39
Instrumentos e aparelhos para uso médico, cirúrgico, odontológico e oftalmológico	Instrumentos e aparelhos para odontologia	9018.41, 49
	Instrumentos e aparelhos para oftalmologia	9018.50
	Instrumentos para cirurgia	9018.90-010, 021, 022
	Outros instrumentos	9018.90-023, 024, 029
Aparelhos de mecanoterapia e terapia respiratória	Aparelhos de mecanoterapia e de massagem	9019.10
	Aparelhos de terapia respiratória	9019.20
	Aparelhos respiratórios e máscaras contra gases	9020
Aparelhos ortopédicos transportados ou implantados	Aparelhos ortopédicos	9021.10
	Próteses articulares	9021.31
	Outras partes artificiais	9021.39
	Aparelhos para facilitar audição	9021.40
	Marca-passos cardíacos	9021.50
	Outros aparelhos ortopédicos	9021.90
Aparelhos de raios X e semelhantes	Aparelhos de tomografia computadorizada	9022.12
	Aparelhos de raios X	9022.13, 14, 19
	Aparelhos de radioterapia	9022.21, 29
	Tubos de raios X	9022.30
	Outros, incluindo partes e acessórios	9022.90
Outros	Termômetros, hidrômetros, e outros	9025

2. Quadro Geral

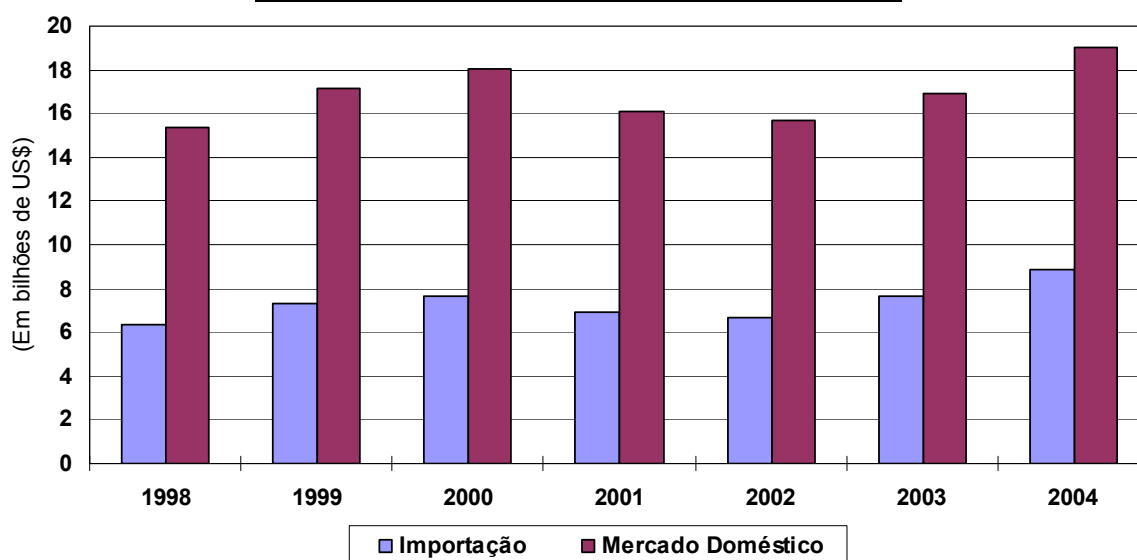
Segundo pesquisa realizada pelo Ministério de Saúde, Trabalho e Bem-Estar do Japão (MHLW), em 2005, o mercado japonês de equipamentos e materiais médico-hospitalares e odontológicos (dispositivos médicos) é o segundo maior do mundo com cerca de 2 trilhões de ienes (cerca de US\$ 19 bilhões), e inferior somente ao mercado norte-americano. A pesquisa indicou que, de 1991 a 1998, o mercado teve aumento médio anual de 5,5%, mas nos anos que se seguiram o crescimento foi praticamente nulo. Finalmente, em 2004, o mercado de dispositivos médicos registrou um crescimento de 5% atingindo 2,06 trilhões de ienes (US\$ 19,0 bilhões), graças principalmente à expansão de produtos importados, que registrou 8,1% de aumento em relação ao ano anterior, atingindo um montante de 955,3 bilhões de ienes (US\$ 8,8 bilhões). Como resultado, a participação de produtos importados saltou para 46,4%, o que tornou evidente que importados conquistaram posição de destaque.

(Em milhões de US\$)

	1998	1999	2000	2001	2002	2003	2004
Produção Doméstica	11.516	13.062	13.791	12.482	11.998	12.930	14.183
Exportação	2.501	3.205	3.370	3.270	3.008	3.625	3.976
Vendas Domésticas	9.016	9.857	10.421	9.212	8.991	9.304	10.207
Importação	6.375	7.325	7.619	6.881	6.704	7.622	8.831
Mercado Doméstico	15.391	17.182	18.041	16.093	15.694	16.926	19.038
Participação dos Importados	41,4%	42,6%	42,2%	42,8%	42,7%	45,0%	46,4%

Fonte: Relatório Anual sobre Produção da Indústria Farmacêutica, Ministério de Saúde, Trabalho e Bem-Estar do Japão (MHLW)

Tendência do Mercado de Dispositivos Médicos



3. Características do Mercado Local

A pesquisa realizada pelo MLHW em 2004 indicou, como as duas maiores categorias de dispositivos médicos: 1) "*aparelhos de órgão interno artificial e dispositivos auxiliares*" (457,8 bilhões de ienes, ou US\$ 4,2 bilhões, com 22,2% do mercado), incluindo dispositivos biomédicos de transporte, tais como juntas artificiais, marca-passos cardíacos, rins artificiais, dialisadores; e 2) "*dispositivos cirúrgicos*" (404,4 bilhões de ienes, ou US\$ 3,7 bilhões, com 19,6% do mercado), incluindo catéteres e seringas. Em conjunto com "*aparelhos terapêuticos e operacionais*" (74,3 bilhões de ienes, ou US\$ 687 milhões, com 3,6% do mercado), os dispositivos médicos de tratamento representam cerca de 45,5% do total de mercado. Os dispositivos terapêuticos foram os que mais contribuíram para expandir o mercado nos anos 90. Nos anos mais recentes, tem-se notado forte demanda pelos dispositivos de implante, tais como marca-passos e próteses artificiais implantáveis no corpo, e catéteres de alta performance. Vale ressaltar que os produtos importados, no mercado de dispositivos terapêuticos, correspondem por 62,5% do total.

Por outro lado, dispositivos diagnósticos, tais como "*aparelhos de diagnóstico por imagem*" (raios X, tomografia computadorizada, ressonância magnética e ultra-sonografia), com 258,3 bilhões de ienes, ou US\$ 2,4 bilhões, com 12,5% de mercado, e "*sistemas de monitoramento e medição fisiológica*" (monitores de pressão sanguínea, eletrocardiógrafos, etc) , tiveram seu mercado reduzido. As causas apontadas da contração deste mercado são: número reduzido de instituições médicas que teriam recursos para adquirir e manter dispositivos de grande porte; prolongamento da vida útil do equipamentos, tais como eletrocardiógrafos; e surgimento do mercado de usados. Os produtos importados, no mercado de dispositivos diagnósticos, representam somente 27,3%.

4. Comércio Exterior

No mercado de dispositivos médicos importados, "*aparelhos de órgão interno artificial e dispositivos auxiliares*" (305,7 bilhões de ienes, ou US\$ 2,8 bilhões, em 2004, com 32,0% do total de importados), e "*dispositivos cirúrgicos*" (250,5 bilhões de ienes, ou US\$ 2,2 bilhões, com 25,2%) são as duas categorias de maior participação, que dominam, respectivamente, 66,8% e 59,5% do total do mercado. Em seguida, destacam-se as lentes de contato, que integram a categoria "*instrumentos oftálmicos e produtos relativos*" (132,1 bilhões de ienes, ou US\$ 1,2 bilhão), e "*aparelhos de diagnóstico por imagem*" (98 bilhões de ienes, ou US\$ 906 milhões).

Mercado Japonês e Importação de Dispositivos Médicos (2004)

(Em milhões de US\$)

Categoria	Sub categoria	Importação		Mercado Doméstico		% de Importados
		Valor	%	Valor	%	
Dispositivos Terapêuticos	Aparelhos de órgão interno artificial e dispositivos auxiliares	2.826	32,0%	4.232	22,2%	66,8%
	Dispositivos cirúrgicos	2.223	25,2%	3.738	19,6%	59,5%
	Dispositivos terapêuticos e operacionais	365	4,1%	687	3,6%	53,1%
	Subtotal	5.414	61,3%	8.657	45,4%	62,5%
Dispositivos Diagnósticos	Dispositivos diagnósticos de raio X	906	10,3%	2.388	12,5%	38,0%
	Aparelhos relativos a raio X para diagnóstico por imagem	78	0,9%	878	4,6%	8,8%
	Sistemas de monitoramento e medição fisiológica	250	2,8%	1.099	5,8%	22,7%
	Aparelhos terapêuticos e operacionais	140	1,6%	660	3,5%	21,3%
	Subtotal	1.374	15,6%	5.025	26,4%	27,3%
Outros	Instrumentos oftálmicos e produtos relativos	1.221	13,8%	1.902	10,0%	64,2%
	Aparelhos terapêuticos para uso doméstico	82	0,9%	1.399	7,3%	5,8%
	Materiais odontológicos	231	2,6%	1.008	5,3%	22,9%
	Equipamentos odontológicos	107	1,2%	322	1,7%	33,3%
	Aparelhos metálicos	263	3,0%	329	1,7%	79,9%
	Equipamentos clínicos	67	0,8%	280	1,5%	23,9%
	Materiais e produtos sanitários	73	0,8%	117	0,6%	62,4%
	Subtotal	2.043	23,1%	5.356	28,1%	38,1%
TOTAL	8.831	100,0%	19.038	100,0%	46,4%	

Fonte: Relatório Anual sobre Produção da Indústria Farmacêutica 2005, Ministério de Saúde, Trabalho e Bem-Estar do Japão (MHLW)

Observação: Valor total pode diferir da soma total devido a arredondamentos.

A tabela a seguir mostra os 10 maiores países exportadores de dispositivos médicos para o Japão. Os EUA, responsáveis por US\$ 5,1 bilhões do total de importados, dominam 58,1% deste mercado, distanciando-se do segundo maior fornecedor, a Irlanda com 10,5% (US\$ 926 milhões). A Alemanha se posiciona em terceiro lugar com participação no mercado de 7,2% (US\$ 640 milhões). Os EUA mantêm a liderança nas duas categorias: "aparelhos de órgão interno artificial e dispositivos auxiliares" (62,3%, US\$ 1,8 bilhão), e "dispositivos cirúrgicos" (73,9%, US\$ 1,6 bilhão). O domínio nestes itens tem sido fator decisivo da liderança norte-americana. Recentemente, houve forte crescimento dos importados da Irlanda, Alemanha, Suécia e China, no entanto, a disparidade com os EUA continua significativa.

Embora exista exportação brasileira para o mercado japonês de dispositivos médicos, sua participação se mantém ainda abaixo de 0,1%.

10 Principais Países Exportadores de Dispositivos Médicos para o Japão

(Em milhões de US\$)

Posição	País	2002		2003		2004		
		Valor	Percentual	Valor	Percentual	Valor	Percentual	Variação anual
1	EUA	4.078	60,8%	4.622	60,6%	5.132	58,1%	+3,6%
2	Irlanda	420	6,3%	660	8,7%	926	10,5%	+30,9%
3	Alemanha	570	8,5%	567	7,4%	639	7,2%	+5,3%
4	China	205	3,1%	266	3,5%	313	3,5%	+9,5%
5	Suíça	135	2,0%	261	3,4%	309	3,5%	+10,4%
6	Tailândia	118	1,8%	159	2,1%	205	2,3%	+20,9%
7	Holanda	208	3,1%	193	2,5%	204	2,3%	-1,5%
8	Suécia	106	1,6%	118	1,5%	117	1,3%	-7,6%
9	França	132	2,0%	100	1,3%	112	1,3%	+4,7%
10	Reino Unido	77	1,1%	85	1,1%	112	1,3%	+23,5%
	Outros	679	10,1%	592	7,8%	762	8,6%	+20,1%
TOTAL		6.704	100,0%	7.622	100,0%	8.831	100,0%	+8,1%

Fonte: Relatório Anual sobre Produção da Indústria Farmacêutica 2005, Ministério de Saúde, Trabalho e Bem-Estar do Japão (MHLW)

Observação: Valor total pode diferir da soma total devido a arredondamentos.

Principais Países Exportadores de Dispositivos Médicos para o Japão por Categoria (2004)

(Em milhões de US\$)

Categoria	Primeiro			Segundo		
	País	Valor	%	País	Valor	%
Aparelhos de órgão interno artificial e dispositivos auxiliares	EUA	1.760,9	62,3%	Alemanha	215,6	7,6%
Dispositivos cirúrgicos	EUA	1.642,4	73,9%	China	135,4	6,1%
Instrumentos oftálmicos e produtos relativos	Irlanda	671,0	54,9%	EUA	294,9	24,1%
Aparelhos de diagnóstico por imagem	EUA	532,7	58,8%	Alemanha	245,5	27,1%
Aparelhos terapêuticos e operacionais	EUA	251,9	69,1%	Alemanha	26,0	7,1%
Aparelhos metálicos	EUA	179,9	68,5%	Suíça	24,7	9,4%
Sistemas de monitoramento e medição fisiológica	EUA	123,3	49,3%	China	25,9	10,3%
Equipamentos odontológicos	EUA	64,1	27,8%	Irlanda	49,2	21,3%
Equipamentos para testes clínicos in vitro	EUA	108,9	77,7%	França	12,0	8,6%
Materiais odontológicos	Alemanha	42,2	39,3%	EUA	39,2	36,6%
Aparelhos terapêuticos para uso doméstico	China	31,2	38,3%	EUA	16,4	20,2%
Aparelhos relativos a raio X para diagnóstico por imagem	EUA	62,8	81,0%	Bélgica	7,4	9,5%
Materiais e produtos sanitários	Malásia	33,4	45,8%	EUA	18,6	25,5%
Equipamentos clínicos	EUA	35,8	53,6%	China	17,7	26,6%

Fonte: Relatório Anual sobre Produção da Indústria Farmacêutica 2005, Ministério de Saúde, Trabalho e Bem-Estar do Japão (MHLW)

5. Canais de Distribuição

Embora todos os dispositivos médicos estejam isentos de imposto de importação, estes produtos são rigidamente regulados pela Lei de Assuntos Farmacêuticos. Empresas japonesas que planejam distribuir dispositivos médicos fabricados no exterior necessitam obter a Licença para Fabricação/Distribuição ("License for manufacturing/marketing business"). A empresa licenciada, isto é, empresa Portadora de Autorização para Distribuição ("Marketing Authorization Holder") deverá estar estabelecida no Japão e precisa, além disso, obter para cada produto licença para distribuição. Para receber esta licença, a empresa portadora de autorização para distribuição precisa garantir qualidade, segurança e eficácia do

produto, em conformidade com as Boas Práticas de Fabricação (GMP ou "Good Manufacturing Practices"), controle de fabricação e controle de qualidade. (Vide <http://www.pmda.go.jp/english/operations/pdf/qms.pdf> para maiores detalhes) A empresa portadora deve ainda estar conforme as Boas Práticas de Qualidade (GQP ou "Good Quality Practices") e as Boas Práticas de Vigilância (GVP ou "Good Vigilance Practices"), que seria guia sobre monitoramento pós-venda e ações imediatas em caso de risco a saúde pública. Em resumo, a empresa portadora não só é responsável por produtos mas também por processos relacionados a qualidade e segurança.

Adicionalmente, fabricantes estrangeiros precisam obter certificado de "Fabricante Estrangeiro Credenciado" do MHLW para que possam exportar dispositivos médicos para o Japão. Empresas portadoras de autorização para distribuição estão autorizadas a inscreverem em nome do fabricante estrangeiro. (Vide <http://www.pmda.go.jp/english/operations/pdf/application.pdf> para maiores detalhes)

O canal de distribuição para ressonância magnética (MRI), aparelhos relacionados a medicina nuclear e outros dispositivos médicos de valores elevados utilizados nas instituições médicas é geralmente via transação direta entre a instituição e o fabricante dos dispositivos. No caso dos demais dispositivos, a maior parte é vendida às instituições médicas por revendedores. Estes podem ser classificados em: a) especializados - que comercializam, por exemplo, dispositivos cardíacos tais como máquina de circulação extracorpórea, catéteres, marca-passos, e dialisadores; e b) generalistas - que comercializam uma variedade de dispositivos médicos. Não existem, em princípio, revendedores que atuam em todo o território nipônico. Como resultado, os fabricantes distribuem seus produtos por intermédio de revendedores regionais, cujo número pode variar de um a dois por província.

Em função da ampla variedade de dispositivos médicos, normalmente são praticadas transações com pequenos lotes. As instituições médicas japonesas comumente designam um fornecedor exclusivo. Nestes casos, os fabricantes contatam diretamente as instituições médicas mas as vendas acontecem através do fornecedor exclusivo, que muitas vezes fornecem serviço de controle de inventário. As instituições médicas e fornecedores se relacionam de forma estável e duradoura. Por outro lado, a opinião dos médicos possui peso significativo na seleção dos dispositivos médicos no Japão. E tendo em vista que fornecedores realizam visita diárias às instituições médicas, estes intermediários são considerados fontes fundamentais para obter informações sobre a demanda.

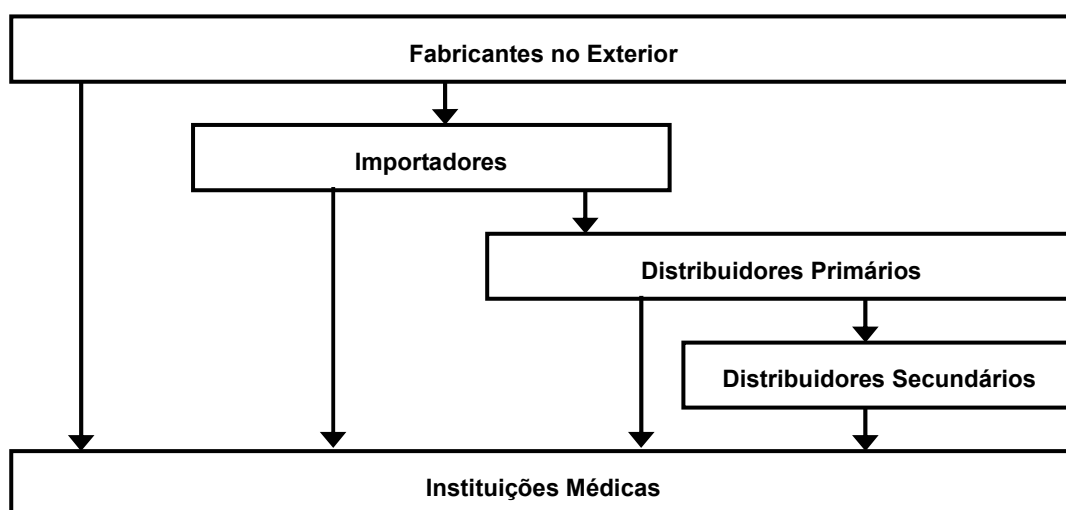
As instituições médicas costumam adquirir seringas e demais materiais de uso geral de antemão e manter em estoque. Dispositivos médicos tais como marca-passos, catéteres de balão PTCA e próteses artificiais necessitam ser mantidos em múltiplos tipos e tamanhos. Para estes produtos, hospitais e seus fornecedores geralmente utilizam o sistema de inventário comissionado, por meio do qual são adquiridos somente a quantidade efetivamente necessária. Os intermediários costumam fornecer serviços - de treinamento, manutenção, checagem de segurança e empréstimo de aparelhos de medição - com o objetivo de manter um sólido

relacionamento com instituições médicas. No caso de marca-passos ou outros itens, mais que preço e outros fatores econômicos, familiaridade dos médicos e serviço de assistência são considerados como elementos importantes na escolha do produto.

Em relação ao custo, no entanto, a partir de 2003, a difusão das medidas para conter taxas de consultas médicas forçou maior número de instituições médicas a racionalizar seus custos e despesas. Algumas instituições começaram a aderir ao sistema de compra conjunta com demais instituições, que possibilita adquirir dispositivos médicos com menor preço. Esta situação tem estimulado concentração de mercado nos grandes distribuidores em detrimento dos médios e pequenos distribuidores.

Tem-se notado aumento de vendas diretas de fabricantes estrangeiros ou de importadores para instituições médicas sem a intermediação de distribuidores. Além disso, comercialização via Internet, sobretudo de materiais odontológicos e de consumo, tem ampliado sua fatia no mercado em função dos preços competitivos.

Canais de Distribuição de Dispositivos Médicos



6. Legislação e Regulamentos

6.1. Leis e Procedimentos Requeridos na Ocasão de Importação

A importação de dispositivos médicos está sujeita ao disposto na Lei de Assuntos Farmacêuticos (“Pharmaceutical Affairs Law” <http://www.jpma.or.jp/english/parj/pdf/2007.pdf>), de 1 de abril de 2005. Dispositivos médicos elétricos ou termoeletrônicos estão sujeitas à Lei de Segurança de Instrumentos e Materiais Elétricos (“Electric Appliance and Material Safety Law” http://www.cas.go.jp/jp/seisaku/hourei/data/EAMS_2.pdf).

6.2. Leis e Procedimentos Requeridos na Ocasão de Venda

A venda de dispositivos médicos está sujeita ao disposto na Lei de Assuntos Farmacêuticos (“Pharmaceutical Affairs Law” <http://www.jpma.or.jp/english/parj/pdf/2007.pdf>), de 1º. de abril de 2005, à Lei de Segurança de Instrumentos e Materiais Elétricos (“Electric Appliance and Material Safety Law” http://www.cas.go.jp/jp/seisaku/hourei/data/EAMS_2.pdf), caso aplique, e ao Decreto Contra Prêmios Injustificáveis e Representações Enganosas (“Act Against Unjustifiable Premiums and Misleading Representations” http://www.jftc.go.jp/e-page/legislation/premiums/prerep_2005.pdf). Outras leis aplicam-se para dispositivos médicos específicos, tais como: Lei de Segurança de Instrumentos e Materiais Elétricos (“Electric Appliance and Material Safety Law” http://www.cas.go.jp/jp/seisaku/hourei/data/EAMS_2.pdf); Lei de Segurança de Gás de Alta Pressão (“High Pressure Gas Safety Law” http://www5.cao.go.jp/otodb/english/houseido/hou/lh_05040.html); Lei para Prevenção de Doenças Radiativas Causadas por Isótopos Radiativos (“Law for the Prevention of Radiation Sickness Causes by Radioactive Isotopes” <http://www.jicosh.gr.jp/english/law/IonizingRadiationHazards/index.html>); Lei de Serviços Médicos (“Medical Service Law”); e Lei de Transações Comerciais Específicas (“Specific Commercial Transactions Law” http://www.cas.go.jp/jp/seisaku/hourei/data/ASC_2.pdf).

6.3. Rótulos Legalmente Requeridos

Rótulos no corpo do produto, contêiner, ou embalagem devem estar em idioma japonês e de acordo com disposto na Lei de Assuntos Farmacêuticos (“Pharmaceutical Affairs Law” <http://www.jpma.or.jp/english/parj/pdf/2007.pdf>), Lei de Segurança de Instrumentos e Materiais Elétricos (“Electric Appliance and Material Safety Law” http://www.cas.go.jp/jp/seisaku/hourei/data/EAMS_2.pdf); e Lei para Promoção de Utilização Efetiva de Recursos (“Law for Promotion of Effective Utilization of Resources” <http://www.meti.go.jp/english/information/data/cReEffectLe.pdf>).

7. Tarifas Aduaneiras

Os dispositivos médicos mencionados no quadro do item 1 deste estudo não recebem tributação à exceção de óculos (SH9004.90), que são taxados em 6,4% (geral), 5,3% (OMC), e 0% (SGP). Sendo os produtos exportados do Brasil considerados preferências pelo Japão, os produtos desta categoria é isento de imposto de importação. Por outro lado, todas as mercadorias provenientes do exterior são tributadas com taxa de consumo de 5% sobre montante total (preço CIF + tributos aduaneiros).

8. Conclusão

O mercado japonês de dispositivos médicos é o segundo maior do mundo. No entanto, no quadro de redução de gastos em função dos altos níveis da dívida pública da economia japonesa – 147% do PIB, um dos maiores entre os países desenvolvidos – a revisão da Lei de Assuntos Farmacêuticos em 2005 e outras medidas do governo japonês visam a conter os gastos relacionados à saúde. Como resultado, o ambiente se tornou ainda mais rígido para as empresas atuantes no setor.

Por outro lado, o envelhecimento da sociedade tende a ocasionar aumento de demanda sobre dispositivos médicos, especialmente relacionados a tratamento de diabetes e outras necessidades típicas das faixas etárias mais avançadas, tais como marca-passos e válvulas cardíacas artificiais. Nos últimos anos, produtos oriundos dos EUA, Irlanda e Alemanha dominaram o mercado. No entanto, a escassez de fabricantes locais destes produtos cria condições de mercado favoráveis para fabricantes e exportadores estrangeiros, inclusive brasileiros, que planejem introduzir seus produtos no Japão.

Nota: Informações gerais sobre o sistema de saúde no Japão

O sistema de seguro de saúde no Japão obriga todos residentes do país, inclusive estrangeiros, a estarem associados a um plano de seguro de saúde público. Os dois principais planos são: o Plano de Seguro Social ("Shakai Hoken"), que cobre funcionários de empresas associadas ao plano; e o Plano Nacional de Saúde ("Kokumin Kenko Hoken"), que cobre funcionários de empresas não associadas ao Plano de Seguro Social, funcionários temporários, desempregados, aposentados entre outros. Ambos planos cobrem também os dependentes do assegurado e são aceitos por todos os hospitais e clínicas do Japão, tanto públicos como particulares.

A taxa do plano de saúde, calculada conforme faixa de renda familiar e número de dependentes, é deduzida do salário do assegurado, no caso de Plano de Seguro Social, ou é paga pelo assegurado através de carnê, no caso de Plano Nacional de Saúde.

O percentual de despesa médica a ser pago por assegurado varia de 10% a 30% conforme faixa etária. O reembolso governamental a favor de instituições médicas não está definido para cada dispositivo médico, mas agrupados em categoria de "taxa técnica" no ato de aplicação de exames, radiografias etc.

Segundo a Pesquisa sobre Instituições Médicas realizada pelo MHLW em 2005, existem no Japão 9.026 hospitais cuja quantidade de leitos é igual ou superior a 20, 97.442 clínicas gerais, e 66.732 clínicas odontológicas. Estes números refletem uma queda constante de número de hospitais no Japão, processo este que começou em 1990, quando existiam 10.096 hospitais, 80.852 clínicas gerais, e 52.216 clínicas odontológicas. Nota-se que as quantidades de clínicas gerais e clínicas odontológicas apresentaram crescimento neste período.

9. Principais Feiras do Setor

Evento: HOSPEX Japan (International Hospital Engineering Exhibition)

Data: novembro (anual)

Local: Tokyo Big Sight (Tokyo Int'l Exhibition Center)

Site: <http://www.jma.or.jp/HOSPEX/english/top-e/index-e.htm>

Evento: International Modern Hospital Show

Data: julho (anual)

Local: Tokyo Big Sight (Tokyo Int'l Exhibition Center)

Site: <http://www.noma.or.jp/hs/index-e.html>

10. Órgãos Competentes e Entidades

- General Affair Division, Pharmaceutical and Food Safety Bureau, Ministry of Health, Labour and Welfare (Lei de Assuntos Farmacêuticos)
Tel: +81-3-5253-1111 Fax: +81-3-3591-9044 <http://www.mhlw.go.jp>
- Evaluation and Licensing Division, Pharmaceutical and Food Safety Bureau, Ministry of Health, Labour and Welfare (procedimentos para aprovação de distribuidores primários)
Tel: +81-3-5253-1111 Fax: +81-3-3597-9535 <http://www.mhlw.go.jp>
- Product Safety Division, Consumer Affairs Department, Commerce and Information Policy Bureau, Ministry of Economy, Trade and Industry (Lei de Segurança de Instrumentos e Materiais Elétricos)
Tel: +81-3-3501-1511 <http://www.meti.go.jp>
- Industrial Safety Division, Agency for Nuclear and Industrial Safety, Agency of Natural Resources and Energy, Ministry of Economy, Trade and Industry (Lei de Segurança de Gás de Alta Pressão)
Tel: +81-3-3501-1511 <http://www.enecho.meti.go.jp>
- Nuclear Safety Division, Science and Technology Policy Bureau, Ministry of Education, Culture, Sports, Science and Technology (Lei para Prevenção de Doenças Radiativas Causadas por Isótopos Radiativos)
Tel: +81-3-5253-4111 <http://www.mext.go.jp>
- Safety Division, Pharmaceutical and Food Safety Bureau, Ministry of Health, Labour and Welfare (Lei de Serviços Médicos)
Tel: +81-3-5253-1111 Fax: +81-3-3508-4364 <http://www.mhlw.go.jp>
- Technical Regulations, Standards and Conformity Assessment Policy Division, Industrial Science and Technology, Policy and Environment Bureau, Ministry of Economy, Trade and Industry (Lei de Padronização Industrial)

Tel: +81-3-3501-1511

<http://www.meti.go.jp>

- Consumer Related Trade Division, Trade Practices Department, Fair Trade Commission of Japan (Decreto Contra Prêmios Injustificáveis e Representações Enganosas)
Tel: +81-3-3581-5471 Fax: +81-3-3581-1754 <http://www.jftc.go.jp>
- Consumer Affairs Policy Division, Consumer Affairs Department, Commerce and Information Policy Bureau, Ministry of Economy, Trade and Industry (Lei de Transações Comerciais Específicas)
Tel: +81-3-3501-1511 <http://www.meti.go.jp>
- Recycling Promotion Division, Industrial Science and Technology Policy and Environment Bureau, Ministry of Economy, Trade and Industry (Lei para Promoção de Utilização Efetiva de Recursos/Lei de Reciclagem de Contêineres e Embalagens)
Tel: +81-3-3501-1511 <http://www.meti.go.jp>
- Office of Recycling Promotion, Policy Planning Division, Waste Management and Recycling Department, Ministry of the Environment (Lei para Promoção de Utilização Efetiva de Recursos/Lei de Reciclagem de Contêineres e Embalagens)
Tel: +81-3-3581-3351 Fax: +81-3-3593-8262 <http://www.env.go.jp>

11. Entidades

- Pharmaceuticals and Medical Devices Agency (PMDA)
Tel: +81-3-3506-9437 Fax: +81-3-3506-9442 <http://www.pmda.go.jp>
- The Japan Federation of Medical Devices Associations (JFMDA)
Tel: +81-3-5225-6234 Fax: +81-3-3260-9092 <http://www.jfinda.gr.jp>
- Japan Industries Association of Radiological Systems (JIRA)
Tel: +81-3-3816-3450 Fax: +81-3-3818-8920 <http://www.jira-net.or.jp>
- Japan Association of Medical Equipment Industries (JAMEI)
Tel: +81-3-3816-5575 Fax: +81-3-3816-5576 <http://www.jamei.org>
- Japan Medical Devices Manufacturers Association (JMED)
Tel: +81-3-5212-3721 Fax: +81-3-5212-3724 <http://www.jmed.jp>
- The Japan Home-health Apparatus Industrial Association
Tel: +81-3-5805-6131 Fax: +81-3-5805-6135 <http://www.hapi.or.jp>

11. Importadores

Empresa	Telefone	Fax	Web site
AVL Medical Instruments (Japan)	81-3-5776-6781	81-3-5776-6787	http://www.avlmed.com/page/aboutavl.htm
Azwell, Inc.	81-6-6941-0307	81-6-6941-1549	
Bussan Medical Inc.	81-3-5280-4801	81-3-5280-4806	
Cathex Co., Ltd	81-42-769-3221	81-42-769-3230	http://www.cathex.co.jp/
Celcom, Inc.	81-92-471-8863	81-92-472-8573	http://www.celcom-me.co.jp/
Chest M.I. Inc.	81-3-3812-7251	81-3-3812-7257	http://www.chest-mi.co.jp/
Chuo Sangio Co.	81-798-26-7889	81-798-26-7858	http://www.chuosangio.co.jp/
Elk Corporation	81-6-6942-4691	81-6-6942-6141	http://www.elkc.co.jp/
Erma Inc.	81-3-3818-6281	81-3-3813-7301	http://www.erma.co.jp/
Fibertech Co.,Ltd.	81-3-5259-7600	81-3-5259-1155	http://www.fibertech.jp/
Finggal Link Co.,Ltd.	81-3-3625-6543	81-3-3625-6545	http://www.finggal-link.com/
Focal Corporation	81-4-7145-3101	81-4-7145-5455	http://www.focalco.com/
Fukuda Denshi Co., Ltd.	81-3-5684-1455	81-3-3814-1222	http://www.fukuda.co.jp/
Fukuda M-E Kogyo Co., Ltd.	81-3-3816-3845	81-3-3816-3868	http://www.fukuda-me.co.jp/
Fukuda Sangyo Co., Ltd.	81-471-46-9731	81-471-47-2193	http://www.fukuda-sangyo.co.jp/
Fukuda Sangyo Co., Ltd.	81-471-46-9731	81-471-47-2193	http://www.fukuda-sangyo.co.jp/
GC Corporation	81-3-3558-5182	81-3-3965-3331	http://www.gcdental.co.jp/english/main.html
Hakko Co., Ltd.	81-3-5804-8500	81-3-5804-8580	http://www.hakko-medical.co.jp/
Hakusui Trading Co., Ltd.	81-6-6396-4455	81-6-6396-4481	http://www.hakusui-trading.co.jp/
Hahashidera Co., Ltd.	81-76-222-6531	81-76-222-2922	http://www.hayashidera.com/
Hogy Medical Co., Ltd.	81-3-6229-1300	81-3-6229-1350	http://www.hogy.co.jp/
Horii Pharmaceutical Ind.,Ltd	81-6-6942-3481	81-6-6943-0650	http://www.horii-pharm.co.jp/
Ikemoto Scientific Technology Co.,Ltd.	81-3-3811-4181	81-3-3814-1360	http://www.ikemoto.co.jp/
Img Imamura Co., Ltd	81-3-3815-0056	81-3-3818-4085	http://www.img-imamura.com/
Inami & Co., Ltd.	81-3-3814-5916	81-3-5684-2126	http://www.inami.co.jp/
Intermed Japan Inc.	81-6-6262-2481	81-6-6260-7556	http://www.intermedjp.co.jp/english/
Ito Co., Ltd.	81-3-3994-4619		http://www.itolator.co.jp/english/index.html
Japan Medical Dynamic Marketing, Inc.	81-3-3341-6545		http://www.jmdm.co.jp/english/e_index.html
JMS Co., Ltd.	81-3-5543-2621	81-3-5543-2623	http://www.jms.co.jp/english/index.html
Jokoh Co., Ltd	81-3-3814-1981		http://www.jokoh.com/eng_index.htm
Kamiya Tsusan Kaisha, Ltd.	81-3-3814-1671	81-3-3818-3020	http://www.ktkltd.co.jp/
Kaneka Corporation	81-6-6226-5050	81-6-6226-5037	http://www.kaneka.co.jp/kaneka-e/index.html
Kawamoto Corporation	81-6-6943-8951	81-6-6943-7951	http://www.kawamoto-sangyo.co.jp/e/index.html
Keisei Medical Industrial Co., Ltd.	81-3-3816-2811	81-3-3816-1629	http://www.keiseimed.com/
Kimura Medical Instrument Co., Ltd	81-3-3814-4481	81-3-3814-5304	http://www.kimura-medical.co.jp/index_e.html
Kosan Corporation	81-3-3800-4634	81-3-3800-6371	http://www.jade.dti.ne.jp/~kosan/index.htm
Kowa Company, Ltd.	81-3-3279-7331	81-3-5255-7516	http://www.kowa.co.jp/e-life/
Kunii & Co., Ltd.	81-3-3252-0731	81-3-3252-3017	http://www.kk-kunii.co.jp/Origin.html
MC Medical, Inc.	81-3-5330-7855	81-3-5330-7869	http://www.mcmed.co.jp/english/index.html
M & M Co.,Ltd.	81-3-3865-6575	81-3-3865-6585	http://www.mm-japan.com/html/english-about.htm
M-S Surgical Mfg. Co., Ltd	81-3-3814-1026	81-3-3813-1390	http://www.ms-s.jp/ms_e/index.html
Matsuyoshi & Co., Ltd.	81-3-5816-8800	81-3-5816-8820	http://www.matsuyoshi.co.jp/
Minato Medical Science Co.,Ltd	81-6-6303-9759	81-6-6303-9761	http://www.minato-med.co.jp/
Mizuho Co.,Ltd	81-3-3815-3191	81-3-3815-3181	http://www.mizuho.co.jp/
Mokuda Dental Co.,Ltd.	81-78-303-8247	81-78-303-2153	http://www.mokuda.co.jp/

Empresa	Telefone	Fax	Web site
NIDEK Co., Ltd.	81-3-5844-2641	81-3-5844-2642	http://www.nidek.com/top.html
Nihon Kohden Corporation	81-3-5996-8036	81-3-5996-8100	http://www.nihonkohden.com/
Ondeko Corporation	81-3-5992-5820	81-3-5992-5170	http://www.ondeko.co.jp/
Palmedical Inc.	81-3-5821-0607	81-3-5821-9980	http://www.palmedical.co.jp/
R E Medical, Inc.	81-6-4794-8220	81-6-4794-8223	http://www.re-medical.co.jp/index.html
Sakai Medical.Co.,Ltd.	81-3-5800-3076	81-3-3814-2079	http://www.sakaimed.co.jp/english/index.html
Sanko Junyaku Co., Ltd.	81-3-3865-4311	81-3-3864-5644	http://www.sanko-junyaku.co.jp/en/index.html
Sasaki Co., Ltd.	81-3-3813-6051	81-3-3814-6932	http://www.sasaki-kk.co.jp/
Selec Co., Ltd.	81-6-6765-0691	81-6-6765-0690	http://www.selec-inc.com/eng/eng_index.htm
Senko Medical Trading Co.	81-3-3836-9031	81-3-3836-9087	http://www.senko-trd.co.jp/
Shiraimatsu & Co., Ltd.	81-6-6942-4181	81-6-6942-4105	http://www.shiraimatsu.co.jp/
Shofu Inc.	81-75-561-0411	81-75-561-0412	http://www.shofu.co.jp/e_crp/index.htm
Takai Hospital Supply Co., Ltd.	81-3-3814-7761	81-3-3814-9694	http://www.takai-hs.co.jp/index.html
Terumo Corporation	81-3-3374-8111	81-3-3374-8399	http://www.terumo.co.jp/English/index.html
Toitsu Co., Ltd.	81-3-3463-6371	81-3-3496-1376	http://www.toitu.co.jp/e/index.html
Tomey Corporation	81-52-581-5321	81-52-581-5626	http://www.tomey.co.jp/
Tonokura Ika Kogyo Co., Ltd.	81-3-3813-7751	81-3-3813-7647	http://www.technowood.co.jp/
Topcon Corporation	81-3-3966-3141	81-3-3965-6898	http://www.topcon.co.jp/eng/index.html
Toyo Medic Co., Ltd.	81-3-3268-0021	81-3-3268-0264	http://www.toyo-medic.co.jp/
Ube Industries, Ltd.	81-3-5419-6112	81-3-5419-6237	http://www.ube-ind.co.jp/english/index.htm
Yoshida Dental Mfg. Co.,Ltd.	81-3-3635-1688	81-3-3635-1688	http://www.yoshida-net.co.jp/en/index.html

Para maiores informações, favor contatar:

Setor de Promoção Comercial
 Embaixada do Brasil em Tóquio
 2-11-12 Kita Aoyama, Minato-ku,
 Tokyo 107-8633 Japan
 Tel.: (81-3) 3405-6838
 Fax: (81-3) 3405-5846
 Email: secom@brasemb.or.jp

IMPORTANTE

Os estudos e boletins de mercado elaborados pelo Setor de Promoção Comercial da Embaixada do Brasil em Tóquio (SECOM/Tóquio) são uma indicação das oportunidades oferecidas às empresas brasileiras interessadas em desenvolver negócios no Japão. O SECOM/Tóquio se dispõe a receber comentários sobre este Boletim de Mercado, mas não se responsabiliza pelos resultados de iniciativas comerciais inspiradas nos dados aqui contidos.